



# CHEVRY-COSSIGNY

MAGAZINE MUNICIPAL



*Nettoyage du ru le 6 juin  
avec le CMJ*



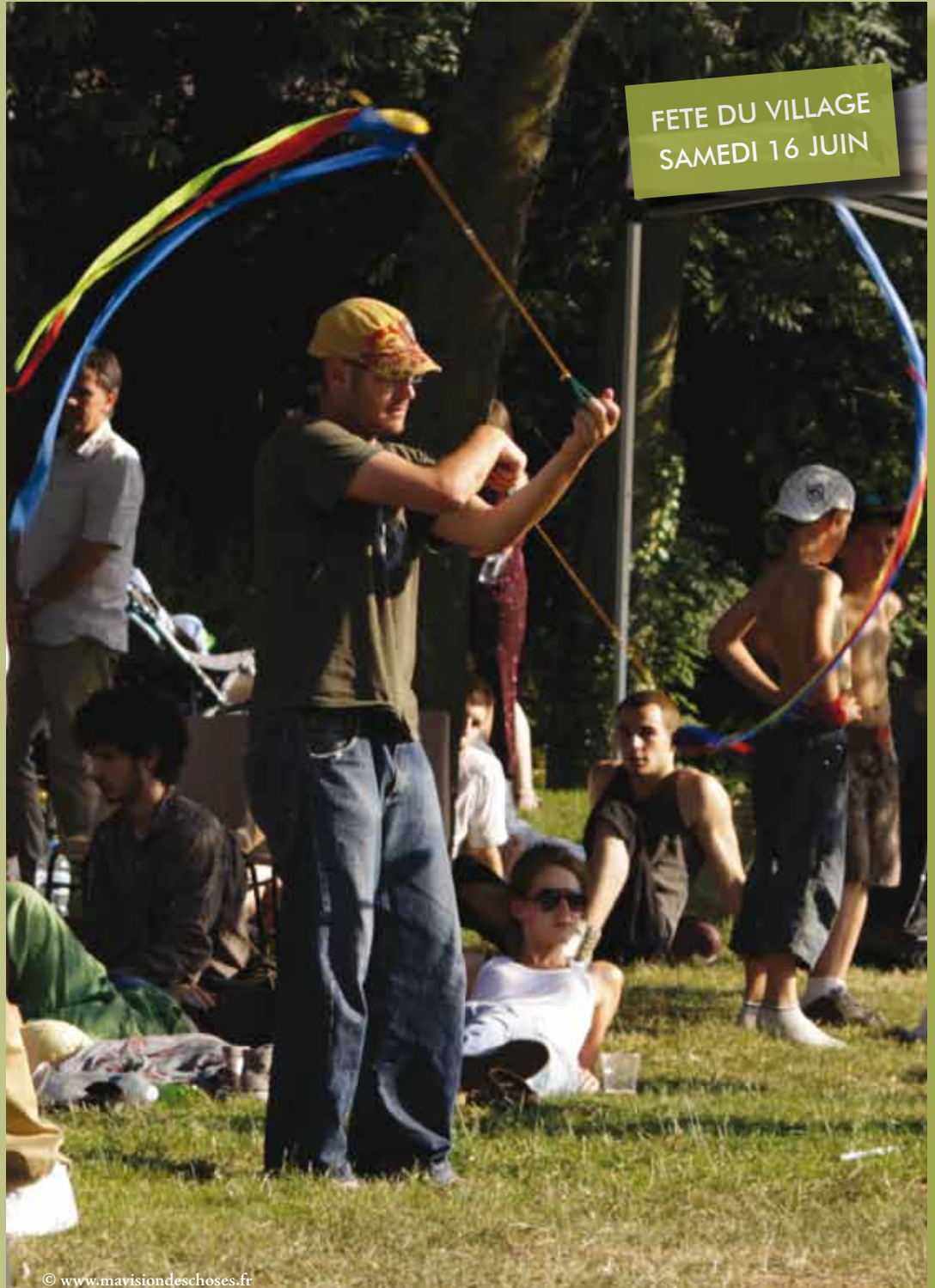
*Sanseverino à Chevry-  
Cossigny lors du Festival  
Rock'Ambolesk*



*Le 17 juin, les CMJiens  
organisent les « JO des  
Jeunes »*



*Nos aînés en séjour en  
Bretagne*



© [www.mavisiondeschoses.fr](http://www.mavisiondeschoses.fr)

# L'été à Chevry-Cossigny

N° 26 - JUIN - JUILLET - AOÛT - 2012




**TOUT L'ÉTÉ,  
STAGES PONEY  
A COSSIGNY**  
01 60 62 21 26

**EPONA**  
"Beaucoup plus  
qu'un Poney-Club"

Toutes les infos sur :  
[clubepona.com](http://clubepona.com)

**PARM**



Particuliers - Commerces - Industries

- ✓ Tous travaux de peinture
- ✓ Revêtement Sol et Murs
- ✓ Parquet Flottant
- ✓ Vitrierie - Double vitrage

6, rue Charles Pathé - 77173 CHEVRY COSSIGNY  
Tel : 01.64.05.65.90 - Fax : 01.64.05.56.79  
Email : [parm4@wanadoo.fr](mailto:parm4@wanadoo.fr)

FABRICANT INSTALLATEUR DEPUIS 1975  
Prix direct d'usine aux particuliers



**La Centrale du Store**

- Volets roulants
- Motorisation SOMFY
- Fenêtres PVC - Alu - Bois  
Adaptables à vos mesures
- Jalousies en PVC
- Stores bannes - Italienne
- Rentoilages

PRIX TRÈS COMPÉTITIFS CONSULTEZ-NOUS!  
Facilités de paiement - Etude et devis gratuits

1, rue Charles Pathé - 77173 Chevry-Cossigny  
**Tél. : 01 64 05 08 16**  
[www.centraledustore.fr](http://www.centraledustore.fr)

DOMAINE  
*Marsaudière*



LE GOLF EN 5 PORTS  
UN PARCOURS SÉRIENT  
PLUSIEURS COSSIGNY  
VERGES - MOÛS VERT

Tél.: 01 64 07 87 51

Le golf de la Marsaudière est un parcours de 9 trous  
-PAR 35 - long de 2740 m

Nous vous accueillons dans notre restaurant traditionnel  
Ouvert tous les jours à midi, aux golfeurs comme aux non golfeurs,  
et le soir sur réservation (groupe de 15 pers minimum)  
A l'ombre ou au soleil, profitez de notre terrasse !

Nous mettons à votre disposition des espaces privés  
pour organiser vos événements  
Séminaire, journée incentive, mariage, anniversaire, départ en  
retraite, soirée à thème...

*Venez passer un agréable moment en notre compagnie*

[www.marsaudiere.com](http://www.marsaudiere.com)

**CHEVRY AMBULANCES**  
AMBULANCES - V.S.L.

24 H/24

URGENCES  
CONSULTATIONS  
TRANSPORTS  
PARAMÉDICALISÉS



7 J/7  
TRANSPORTS :  
SÉRIE •  
ENFANTS •  
PERSONNES •  
À MOBILITÉ RÉDUITE

**01 64 05 98 30**  
77173 CHEVRY-COSSIGNY

**VERGERS DE COSSIGNY**


Production de fruits et légumes biologiques  
Magasin d'alimentation biologique :  
Epicerie, pain, produits laitiers...



Hameau de Cossigny - Tél. : 01 64 05 57 85  
Ouvert du mardi au samedi de 10 h à 12 h et de 14 h à 18 h


# SOMMAIRE

**L'édito..... p. 5**  
Pour que nos finances restent saines, nous limiterons en 2012 nos investissements au strict nécessaire.




**L'agenda ..... p. 6-7**  
L'été sera particulièrement rythmé par les festivités communales, scolaires et associatives.

**Environnement & Cadre de vie ... p. 8-9**  
La sauvegarde des abeilles représente un enjeu majeur pour la biodiversité.

**Travaux & Urbanisme... p.10-11**  
Le SPANC, une solution techniquement viable, financièrement avantageuse et écologiquement responsable.


**Les finances communales ..... p. 12-13**  
L'impact du contexte économique actuel sur nos investissements et notre stratégie financière.




**Sport, culture & loisirs ..... p. 14-15**  
La Marmite et la Scène nationale de Sénart ont conçu un parcours spécialement pour les chevriards, RDV dimanche 3 juin.



**Dossier ..... p. 16-19**  
Nature, sport, culture, loisirs, fêtes, sur la commune et ses environs, vous aurez l'embaras du choix cet été.



**Enfance & scolaire..... p. 20-21**  
Nous avons renouvelé la convention permettant aux enfants de Chevry-Cossigny de fréquenter le Centre d'accueil et de loisirs de Brie-Comte-Robert.





**La jeunesse.. p. 22-23**  
Les animateurs de l'Espace Jeunes au service et à l'écoute de la jeunesse.

**Retour en images ..... p. 24-25**



**Vie économique ..... p. 26-27**  
Nous avons le plaisir d'accueillir de nouveaux acteurs économiques.

**Vie locale ..... p. 28-29**  
Les vacances approchent, pensez à anticiper vos démarches. Les services de l'Orée de la Brie s'installent dans l'ancienne gare de Brie-Comte-Robert.



**Informations pratiques ..... p. 30**



**CHEVRY-COSSIGNY**



Let's à Chevry-Cossigny

CHEVRY-COSSIGNY MAGAZINE MUNICIPAL N° 26 - JUIN - JUILLET - AOÛT 2012

**Edition :** Mairie de Chevry-Cossigny - 29, rue Charles Pathé - 77173 Chevry-Cossigny  
Tél. : 01 64 05 20 22 - Fax : 01 60 62 01 96 - e-mail : [mairie@chevry-cossigny.com](mailto:mairie@chevry-cossigny.com)

**Directeur de la publication :** Pierre Bazier

**Comité de rédaction :** F. Ghirardello, F. Lambert, F. Narce, A-S. Verbrugge, J. Wofsy

**Conception/réalisation :** Orange Sanguine - 4, rue de la Marnière - 91330 Yerres  
Tél. : 01 69 49 88 10 - [www.orange-sanguine.com](http://www.orange-sanguine.com)

**Crédit photos :** Mairie de Chevry-Cossigny - Phovoir - Fotolia - Orange Sanguine

**Impression :** Desbouis Grésil Imprimeur - 91230 Montgeron - 01 69 83 44 66 -  
Tous les produits spécifiés comme tels sont certifiés PEFC. 10-31-1444

**Tirage :** 1 700 exemplaires

Pour une démarche éco-responsable



Concevoir l'innovation de demain se signe dès aujourd'hui.

LA GAMME DE POMPES DE RELEVAGE DE CONDENSATS POUR DES INSTALLATIONS SAINES ET FIABLES. CLIMATISATION / CHAUFFAGE / FROID COMMERCIAL.

Le Groupe Sauermann développe, produit et commercialise des produits et systèmes innovants de détection, d'évacuation et de régulation des condensats, eaux formées dans les installations de climatisation, de chauffage et de froid commercial.

**sauermann®**

FRANCE - ITALIE - ROYAUME-UNI - ALLEMAGNE - PENINSULE IBERIQUE - SCANDINAVIE, PAYS BALTES & RUSSIE - USA - CHINE - HONG KONG  
 Sauermann Industrie S.A. - P.A. de l'Orée de Chevry - Route de Férolles - 77173 Chevry Cossigny www.sauermannpumps.fr

**ALPHA T.P.**  
TRAVAUX PUBLICS

9-11 Rue du Coq Gaulois  
77170 Brie Comte Robert

**SECTEURS D'ACTIVITÉ**  
 Travaux Publics  
 VRD  
 Eclairage Public  
 Aménagement Urbain  
 Lotissement

Tél.: 01 64 05 29 66  
 Fax : 01 64 05 82 01  
 alpha.tp@alphatp.com

RCS MELUN B 327 880 779

**www.alpha-tp.fr**

**M@DI'ELEC**  
ÉLECTRICITÉ GÉNÉRALE

MONSIEUR MADIGNIER JEAN-LOUP

7 rue Charles Pathé - 77173 Chevry-Cossigny  
 Tél.: 01 60 34 60 57 - Fax : 01 60 34 16 89 - e-mail : madielec@wanadoo.fr

QUALIFELEC  
la qualité au quotidien  
Qualification E11

**ATTENTION FAUX DÉMARCHEURS**

La municipalité tient à prévenir ses annonceurs que des démarcheurs sollicitent les professionnels de Chevry-Cossigny afin de leur proposer des insertions publicitaires dans différentes publications.

Sachez que pour le moment, l'unique support sur lequel nous publions des encarts concerne ce magazine et vos contacts sont cités ci-dessous.

RENSEIGNEZ-VOUS AUPRÈS DE LA  
**MAIRIE AU 01 64 05 20 22**

# L'ÉDITO



## Agir aujourd'hui pour demain

**N**ous avons adopté le budget primitif 2012 élaboré sur la base du débat d'orientation budgétaire. Nos débats ont notamment porté sur notre politique d'investissement et notre stratégie financière au regard du contexte général difficile, comme vous pourrez le lire dans les deux pages consacrées au budget 2012.

L'impératif de réduction du déficit et de la dette du pays a entraîné le gel des concours financiers de l'Etat aux collectivités locales pour les trois prochaines années. Par prudence, et pour veiller à ce que nos finances restent saines, nous avons limité nos investissements au strict nécessaire.

Nous avons tout de même programmé des opérations en 2012 pour plus d'un million d'euros. Nous terminerons d'une part nos investissements prévus dans le cadre de nos contrats avec le Conseil Général et le Conseil Régional. D'autre part, nous avons programmé de nouveaux investissements afin de pérenniser les structures existantes.

Nous avons ainsi budgété des travaux et du mobilier pour les écoles, des travaux d'amélioration de la voirie et de l'éclairage public, des acquisitions foncières pour les futurs aménagements ainsi que des investissements permettant d'assurer le bon fonctionnement des associations et des services.

La diminution des aides de l'Etat ne signifie pas que nous ne puissions plus compter sur aucune aide. Le département et la région restent nos partenaires. Nous montons en ce moment même un dossier de demande de subvention sur le projet de city stade défendu par le Conseil Municipal Jeunes. Toutefois, nous savons qu'ils seront fortement sollicités et qu'ils doivent eux-mêmes faire face à des restrictions budgétaires.

Quant à nos emprunts, ils relèvent de la catégorie A1 (taux fixe ou variable simple, catégorie la moins risquée) de la Charte Gissler. Ce qui signifie qu'ils ne présentent aucun risque financier particulier. Nous n'avons donc aucun emprunt dit "toxique" contrairement malheureusement à de nombreuses collectivités.

Pour clore ce chapitre important des finances locales, je précise que le contexte actuel n'aura aucune incidence sur les taux d'imposition communaux, ils restent identiques à 2011.

A présent, place à l'actualité avec un sujet qui nous tient tous je crois particulièrement à cœur : le bien vivre ensemble. Quel plaisir de voir toujours plus de participation aux manifestations organisées sur la commune, et chacun peut en témoigner, elles sont diverses et nombreuses. Je profite de l'occasion pour remercier tous les acteurs locaux pour leur énergie et leur imagination formidables.

La fête du village marque le début des festivités de l'été et représente parfaitement l'état d'esprit de notre commune. Je me réjouis de vous y retrouver.

*Je vous souhaite un bel été à toutes et à tous et, avant les vacances, la réussite à tous nos jeunes pour leurs examens.*

**Votre Maire**  
**Pierre Bazier**

## >>> Les Maires adjoints <<<



**Françoise NARCE**  
 1<sup>er</sup> Maire-adjoint  
 Chargée de l'enfance, de l'éducation, du logement et des affaires sociales



**Alain WOFYSY**  
 4<sup>e</sup> Maire-adjoint  
 Chargé de la vie économique, de l'environnement et de l'urbanisme



**Cécile GAUTIER**  
 2<sup>e</sup> Maire-adjoint  
 Chargée des finances



**Jack DEBRAY**  
 5<sup>e</sup> Maire-adjoint  
 Chargé des travaux, du transport et des eaux



**Sylvie LECAPLAIN**  
 3<sup>e</sup> Maire-adjoint  
 Chargée de la jeunesse, de la vie associative et de la citoyenneté



**Franck GHIRARDELLO**  
 6<sup>e</sup> Maire-adjoint  
 Chargé de la communication, des fêtes et cérémonies

# L'AGENDA TRIMESTRIEL

*Les manifestations  
sont ouvertes à tous*

## > L'été sera chaud...

Comme chaque année le mois de juin sera très animé. Entre le pique-nique géant, la fête de la musique, le festival Rock'Ambolesk, la fête nationale et toutes les animations organisées par la commune, les écoles et les associations, nous avons de grands moments en perspective.



## *Vos rendez-vous...*

## *de l'été*



**Vendredi 1<sup>er</sup> juin**  
Fête des voisins

**Du 1<sup>er</sup> au 3 juin**  
La Marmite vous fait découvrir ...  
« Le Campement »

**Samedi 2 juin à 20h**  
Gala de Danse & Gym' Form  
au Safran à Brie-Comte-Robert

**Mardi 5 juin**  
Théâtre "Scènes de la vie courante"  
à La Marmite à 20h45 entrée libre

**Mercredi 6 juin**  
Nettoyage du rû avec le CMJ

**Vendredi 8 juin**  
Gala de la Pause Méridienne

**Dimanche 10 juin**  
Fête du club épona à partir de 14h

**Dimanche 10 juin**  
Elections législatives 1<sup>er</sup> tour

**Samedi 16 juin**  
Fête du village

**Dimanche 17 juin**  
Elections Législatives 2<sup>e</sup> tour

**Dimanche 17 juin**  
Les olympiades dès 11h au Stade

**Mercredi 20 juin**  
Goûter ALSH/Ecole de Musique

**Lundi 21 juin**  
Fête de la musique et feu de la  
St Jean dans le Parc de la Marmite  
à partir de 19h30

**Samedi 23 juin**  
Matinée "Portes ouvertes"  
de l'école maternelle

**Samedi 23 juin**  
Concert Rock des enfants  
à La Marmite à 16h  
Entrée gratuite

**Samedi 23 juin**  
Réunion de quartiers

**Mercredi 27 juin**  
Spectacle de l'atelier  
théâtre-cirque enfants

**Mercredi 27 juin**  
Les « JO des Jeunes »  
organisés par le CMJ

**Vendredi 29 et  
Samedi 30 juin**  
FESTIVAL ROCK'AMBOLESK  
Parc Albert Dauvergne

**Du samedi 30 juin  
au dimanche 22 juillet**  
Exposition « Lumière » de  
fragments... à Brie Comte Robert

**Mardi 13 juillet**  
Retraite aux flambeaux et  
animations. 21h30 Place P. Conti  
Feu d'artifice au Stade Didier  
Mounier à partir de 22h30

**Jeudi 5 juillet juin**  
Conseil municipal à 20h30  
A l'ancienne bibliothèque

**Jeudi 5 juillet**  
Début des vacances scolaires  
**Fête nationale - 14 juillet**

**Assomption - 15 août**  
**Premiers rdv de  
septembre**

**Mardi 4 septembre**  
Reprise des cours

**Samedi 8 septembre**  
ASSOS TOI A NOUS'  
Organisée par le CMJ  
Salle Polyvalente de 14h à 17h

**Dimanche 9 septembre**  
FORUM DES ASSOCIATIONS  
Organisé par le Service Vie Associative  
et les Associations  
Salle Polyvalente de 9h à 13h



Pour toute information, vous pouvez contacter Jonathan : [communication@chevry-cossigny.fr](mailto:communication@chevry-cossigny.fr)  
et consulter le site Internet [www.chevry-cossigny.com](http://www.chevry-cossigny.com)

## > PROCHAINE RÉUNION DE QUARTIER

SAMEDI 23 JUN 2012

- 10h Angle de la rue Charles Pathé et de la rue de la Beauderie
- 10h30 Rue Beauséjour devant les immeubles locatifs
- 11h Rue Jean François Millet sur la place de la salle Polyvalente
- 11h30 Place Patrice Conti

EN CAS D'INTEMPÉRIES, LA RÉUNION SE TIENDRA À LA NOUVELLE SALLE DU CONSEIL (ANCIENNE BIBLIOTHÈQUE) - DE 10H À 12H



## > Retour sur la réunion du 10 mars



**ANGLE DE LA RUE LOUIS DE FUNÈS ET DE LA RUE MARCEL CARNÉ**

Les arbres de la rue Louis de Funès ont dû être coupés d'une part parce

qu'ils étaient malades et d'autre part parce qu'ils endommageaient la chaussée. Les riverains ont exprimé le souhait que la rue garde un caractère de paysage naturel. Ils préféreraient que les arbres soient remplacés. Si cela n'était pas le cas, que les cuves soient bouchées non pas avec du béton mais de la verdure.

Monsieur BAZIER a proposé que la question soit étudiée.

Après étude et réflexion de la commission

**Urbanisme-environnement, la décision a été prise de replanter des arbres dès l'automne. Nous avons opté pour une catégorie d'arbre dont les racines sont pivotantes afin d'éviter tout risque d'endommagement de la voirie.**



**RUE JULES RAIMU**

Messieurs BAZIER et DEBRAY font un point sur l'aménagement de l'entrée de la rue Jules Raimu par la rue Jean Gabin avec un ralentisseur marquant l'entrée de la zone 30.

Le dossier a été déposé en Préfecture et est en attente d'un financement à 50%.



**PARVIS DE L'ÉCOLE ÉLÉMENTAIRE - RUE MARCEL PAGNOL**

Un riverain demande si la rénovation de la rue de la Petite Ferme va entraîner une circulation dans les deux sens.

La rue de la Petite Ferme n'a pas vocation d'être à double sens.

Plus généralement M. WOFYSY informe que les projets de contournements de la commune sont dans la phase d'étude de faisabilité (finances et répercussion sur la ville) et de hiérarchisation des alternatives. Messieurs BAZIER et WOFYSY rappellent qu'aucune décision n'est pour le moment arrêtée.

## > Déjection canine, un peu de respect !

Le problème des déjections canines est récurrent. C'est une question de civisme. Au-delà des odeurs et des soucis d'hygiène, les déjections dégradent notre cadre de vie. Que votre chien fasse ses besoins sur le trottoir, ça peut arriver, mais à chaque maître de prévoir son petit sac pour pouvoir ramasser.

Les jeunes du CMJ avaient mené en 2008 une campagne de sensibilisation avec l'opération « Trottoirs mais pas crottoirs ». Des sacs pour ramasser les déjections de nos amis à quatre pattes sont depuis mis gratuitement à votre disposition chez vos commerçants et à l'accueil de la mairie.

**Alors un peu de civisme, de bons réflexes et nos trottoirs ne seront pas crottoirs !!!**



## > Les abeilles disparaissent, nos acteurs locaux se mobilisent

C'est un fait, les abeilles connaissent un taux de mortalité anormalement élevé de l'ordre de 30 % par an. En quelques années, 45 % de la population mondiale des abeilles ont disparu. Soucieux de ce déclin, M. Jacques Lepeu a eu l'idée d'utiliser l'espace situé sous les lignes à très haute tension pour mener une opération de sauvegarde des abeilles.



### > Quel rôle jouent les abeilles ?

Les abeilles participent à près de 80 % de la pollinisation des espèces végétales contribuant ainsi au maintien de la biodiversité et de l'équilibre écologique. En butinant elles favorisent le développement des fruits et des graines produits par nos plantes et nos arbres. Elles constituent un maillon essentiel de la chaîne et jouent un rôle primordial dans les diverses phases de la vie de nombreuses espèces végétales et animales. Si les abeilles disparaissaient, des multitudes de plantes ne pourraient plus se reproduire et s'éteindraient. Leur absence engendrerait la perte de nombreuses espèces animales dont l'homme se nourrit.



**Triste constat**

M. Barbier, apiculteur à Combs-la-ville a perdu 11 ruches en 2010 puis 17 en 2011. Il ne lui en reste aujourd'hui plus que 6 ! Ces chiffres constituent un véritable signal d'alarme.

### > De l'idée à l'action

Pour lutter contre ce déclin, M. Jacques Lepeu réunit en mai 2011 différents acteurs (apiculteurs, représentants de RTE et entrepreneurs de travaux agricoles) pour trouver une solution. L'idée de pouvoir utiliser l'espace sous les pylônes se concrétise.

Il s'avère qu'un des salariés de la société RTE (Claude Pons) est le lauréat du "Challenge développement durable RTE" pour son projet de tranchées mellifères dont l'objectif est de lutter contre la mortalité dramatique des abeilles.

La convergence des deux projets est à l'origine d'une convention novatrice signée entre J. Lepeu, RTE et deux apiculteurs M. Barbier (Combs-la-Ville) et M. Clercq (Cesson).

26 avril 2012 - Signature de la convention avec de gauche à droite M. Barbier, M. Favier (RTE), M. Lepeu, M. Clercq



La DDT (Direction Départementale des Territoires) a autorisé le défrichement, l'aménagement et le semis de la parcelle par des entrepreneurs spécialisés.

Gîte et couvert seront ainsi offerts aux 400 000 abeilles pendant six ans. Cette opération, d'un coût total approximatif de 45 000 €, est principalement financée par RTE sur le terrain appartenant au groupement forestier de La Plata. Elle sera relayée par Alexis Lepeu qui en assurera l'entretien par la fauche annuelle en fin de saison.

D'ici quelques mois, nous devrions pouvoir déguster le miel de Chevry-Cossigny.



Chevry-Cossigny est une nouvelle fois porteuse d'un projet pilote novateur.

Lors de cette signature qui s'est déroulée à la Marmite, M. le Maire a tenu à féliciter

les parties prenantes de ce noble projet. Il a décidé d'en relayer l'initiative à travers le magazine pour sensibiliser l'ensemble des chevriards à la sauvegarde des abeilles.

### La tranchée mellifère

Les emprises des lignes électriques constituent de formidables réservoirs favorables à la biodiversité. L'action consiste à mettre des plantes mellifères aux abords de ces lignes pour apporter aux abeilles une nourriture diversifiée et ainsi combler leurs éventuelles carences. En assurant leur bien-être, nous favoriserons leur reproduction et contribuerons à la préservation de l'espèce.



## > Salle du conseil et salle des mariages

L'ancienne bibliothèque est devenue la salle du conseil et la salle des mariages. A présent, tous les conseils municipaux et les rendez-vous "salle du conseil" se tiendront à cette adresse. Les mariages y seront donc également célébrés.



## > Réalisations

### 1 Les dossiers d'urbanisme

Après Plan de circulation, PLU, ZAC, ces dossiers sont complexes et vont nous engager sur le long terme. Les différentes commissions travaillent sur tous ces sujets. Nous serons en mesure de vous donner des informations concrètes au 2<sup>e</sup> semestre.

### 2 Rue Charles Pathé

Après l'enfouissement des réseaux aériens, puis la création d'un réseau d'eau pluviale, les travaux de la rue Charles Pathé s'achèvent. Nous finissons avec la création : des liaisons douces des deux côtés de la voie, d'un plateau sur élevé au croisement de la rue Cassin et des îlots de séparation en partie centrale.

### 3 Travaux de voirie

Afin d'améliorer le cheminement piétons ainsi que les conditions de stationnement, nous avons mis en place les barrières rue de la Beauderie.

### 4 Les espaces verts

Divers facteurs rendent difficile le travail des équipes des espaces verts. En effet, entre la pluie, les fleurissements et les ponts du mois de mai, nous avons pris un peu de retard. Nous faisons de notre mieux pour que tout rentre dans l'ordre le plus rapidement possible.

### 5 Divers travaux d'entretien et de réparation

Nous avons notamment effectué les travaux de rénovation peinture de l'ancienne bibliothèque pour qu'elle puisse y accueillir la salle du conseil et la salle des mariages. Nous terminons par ailleurs l'opération de gravillonnage des sentes piétonnes du parc du stade.



## > Mise en place du SPANC

La commune est garante des eaux rejetées et doit veiller à la conformité et à la bonne qualité de l'eau rejetée. Afin d'aider les riverains, les élus ont souhaité créer un SPANC pour obtenir des subventions alors qu'il n'y a aucune obligation. Ce dispositif s'adresse aux habitants des deux hameaux et des écarts : Cossigny et Plessis les Nonains. Une réunion publique s'est tenue le 11 mai dernier avec l'ensemble des acteurs du projet pour répondre à toutes les questions des habitants concernés.

### > Naissance et objet du SPANC

Toutes les habitations du territoire français ont l'obligation d'être équipées d'un assainissement répondant aux normes en vigueur. Sur le bourg de Chevry-Cossigny, toutes les habitations bénéficient d'un assainissement collectif dont la gestion est assurée par la Lyonnaise des Eaux (service facturé sur chaque m<sup>3</sup> consommé). Sur les deux hameaux, il n'y a pas de raccordement au réseau collectif. La commune a donc souhaité mener une réflexion sur le sujet et a étudié plusieurs possibilités depuis une dizaine d'années. L'objectif de la collectivité étant de permettre à chaque riverain de disposer d'un assainissement aux normes. Il est à noter que les deux hameaux ont une configuration différente :

**AU PLESSIS LES NONAINS**, il n'y a aucun réseau, il s'agit de mettre aux normes les installations individuelles existantes ou de se raccorder à un futur réseau.

**A COSSIGNY**, il y a un réseau d'évacuation des eaux pluviales structurant qui rejoint la Barbançonne. Au fil des années, certains riverains ont connecté leurs trop-pleins de fosses septiques ou toutes eaux sur ce réseau inadapté pour recevoir des eaux usées et par le fait polluent la Barbançonne, les eaux usées étant directement rejetées dans le milieu naturel sans traitement.

**Il est donc impératif d'un point de vue environnemental de faire évoluer l'assainissement de Cossigny.**

**Plusieurs pistes ont été étudiées. Au vu des nombreuses études, enquêtes et réunions publiques, la création d'une installation de traitement individuel s'avère être la solution la plus techniquement viable, financièrement avantageuse et écologiquement responsable. C'est une solution pérenne.**

**D'ici peu, les règles d'attribution de subventions de la part du Conseil Général comme de l'Agence de l'Eau sont susceptibles d'évoluer en fonction de leurs prérogatives budgétaires et des évolutions de la réglementation.**

**Pour bénéficier des subventions, ceux qui n'ont pas encore signé les pré-conventions doivent impérativement le faire avant fin juin 2012 pour dépôt des dossiers début octobre 2012.**

*Notre objectif est d'accompagner les riverains sur les plans financier, technique et administratif pour qu'ils mettent aux normes leurs installations individuelles.*

## > Jardin de Candice, contrôle

Durant les travaux de terrassement, il a été constaté des rejets dans le fossé de la sucrerie. Alertés, les services techniques municipaux, l'entreprise qui réalise les travaux, les voisins et la police de l'eau ont constaté les faits.

Des rejets minéraux polluaient en effet les terrains et le ru du Réveillon à proximité. La police de l'eau a alors ordonné au propriétaire de se mettre en conformité. Le propriétaire s'est engagé à nettoyer et à faire en sorte que cela ne se reproduise pas.

Nos services sont allés plusieurs fois contrôler et ont pu constater que tout était en ordre et qu'aucune pollution n'était à déplorer.

## > Forêt de la Marsaudière, suivi...

Nous avons fait un point fin 2011 sur les travaux d'aménagement dans la forêt de la Marsaudière. Dubitatif quant à la gestion des déchets, nous nous étions rapprochés de la DDT et avons saisi la Préfecture. (cf magazine N°23)

Après vérification, il s'avère que les travaux ont été réalisés dans le respect de la réglementation. En effet, la loi autorise l'empierrement de chemin forestier dans le cadre d'une exploitation forestière. Autrement dit, l'exploitant a tout à fait le droit d'utiliser des matériaux de déconstruction pour réaliser les chemins.

Nous avons été surpris et jugeons, à certains égards, la législation incohérente et permissive en la matière.

## > Le budget 2012

Fondé sur la base du Débat d'Orientation Budgétaire, le budget primitif 2012, qui reprend les résultats de l'exercice 2011 et les opérations prévues sur l'exercice 2012, a été adopté à l'unanimité.

Ce budget s'équilibre en recettes et dépenses, avec 3 784 933 € en section de fonctionnement et 2 745 208,78 € en section d'investissement.



## > Le contexte général

Depuis plusieurs années, le travail d'élaboration du budget s'inscrit dans un contexte national difficile. En 2012, les collectivités territoriales vont subir les conséquences de la crise économique et du gel des concours financiers de l'État, dans le cadre de la stratégie de redressement des déficits de l'Etat.

### L'Etat des finances publiques en 2012

Le Gouvernement s'est engagé à ramener le déficit public de 5.7 % du PIB en 2011 à 4.5 % du PIB en 2012, pour atteindre 1 % en 2015. Pour atteindre ses objectifs en matière budgétaire, le gouvernement a pris des mesures comme le gel des dotations aux acteurs locaux.

### Les principales dispositions de la loi de finances 2012

L'année 2011 a été notamment marquée par la mise en place de la Contribution Économique Territoriale (CET) mais Chevry-Cossigny n'est pas directement impacté suite au passage en TPU à la communauté de communes au 1<sup>er</sup> janvier 2010. Pour 2012, le fait principal concerne le gel des dotations de l'état, avec une participation des collectivités locales à l'effort de redressement des finances publiques :

*Le gel des concours financiers de l'Etat aux collectivités locales : la loi de finances 2012 a prévu un gel des concours financiers de l'Etat aux collectivités locales et notamment la DGF (Dotation Globale de Fonctionnement) pour les trois prochaines années alors qu'ils étaient indexés selon la croissance et l'inflation jusqu'en 2010. En outre, suite à la décision du gouvernement de faire participer les collectivités territoriales à hauteur de 200 millions d'euros aux dernières annonces de réduction des dépenses de l'Etat, l'enveloppe normée qui fixe le montant des concours financiers de l'Etat serait même en diminution de 120,3 millions d'euros (-0,24%).*

*Modification des modes de calculs des potentiels fiscal et financier des communes : ces 2 indices servent de base au calcul des dotations de l'Etat aux collectivités locales. Ils sont modifiés en tenant compte des nouveaux impôts économiques perçus en remplacement de la Taxe Professionnelle.*

*Revalorisation des valeurs locatives : il s'agit de la revalorisation annuelle de la valeur locative de votre logement qui se fait chaque année sur vos feuilles d'impôt taxe foncière et habitation. Une revalorisation de 1,8 % des valeurs locatives est attendue en 2012, correspondant au montant de l'inflation.*

### La réforme des collectivités territoriales

La suppression de la notion d'intérêt départemental ou d'intérêt régional se traduit pour le Département et la Région par la suppression de la clause de compétence générale. La loi introduit la notion de "blocs de compétences". Les compétences attribuées par la loi aux collectivités territoriales le sont à titre exclusif. Toutefois, la loi peut, à titre exceptionnel, prévoir qu'une compétence est partagée entre plusieurs catégories de collectivités territoriales". Il est d'ailleurs prévu que les compétences en matière de tourisme, de culture et de sport soient partagées."

*A compter du 1<sup>er</sup> janvier 2015, en l'absence de schéma d'organisation des compétences et de mutualisation des services, aucun projet ne pourra bénéficier d'un cumul de subventions d'investissement ou de fonctionnement du Département ou de la Région sauf pour les subventions accordées dans les domaines de la culture, du sport et du tourisme.*

## > Les orientations du budget 2012

L'année 2012 sera pour la commune une année de transition, marquée par la fin de ses investissements contractuels avec le Conseil Général et le Conseil Régional et la mise en route effective du centre culturel. Il était prévu de réaliser pour cette année un certain nombre d'investissements courants et, au vu du contexte économique difficile et des contraintes fixées à l'Etat pour la réduction de son déficit et de sa dette, nous nous trouvons contraints, bien qu'ayant une situation financière saine, de limiter nos investissements courants au strict nécessaire et de mettre en place un budget 2012 prudent.

*Cette année sera ainsi consacrée au montage des principaux dossiers qui permettront un développement raisonné de Chevry-Cossigny pour les 10 prochaines années. Il s'agira notamment de :*

- ◆ La procédure de révision du Plan Local d'Urbanisme.
- ◆ La poursuite du travail sur la Zone d'Aménagement Concertée des Nouveaux Horizons, avec l'élaboration du dossier de réalisation. Cette ZAC permettra à terme, outre l'objectif de mieux équilibrer l'emploi et l'habitat, un élargissement de l'assiette fiscale, et donc de pérenniser les recettes de la commune.
- ◆ L'élaboration des différents contrats avec nos partenaires financiers que sont le conseil général et le conseil régional : le contrat triennal de voirie pour la rue de la Beauderie, le travail sur le plan de circulation et les liaisons interquartiers au niveau communal et intercommunal.

## > Les opérations pour 2012

Le montant total des nouvelles opérations 2012 (travaux, achats de matériels et études) est estimé à 1.086.866 €, dont :

- 262.000 € pour le contrat triennal de voirie,
- 187.702 € pour les autres travaux de voirie,
- 227.900 € pour des travaux sur les bâtiments municipaux,
- 180.000 € d'acquisitions de matériels
- 124.000 € d'acquisitions foncières.

Le besoin en emprunt pour équilibrer la section d'investissement s'élèverait à 186.424,44 €.

Toutefois, n'étant pas certains d'effectuer les acquisitions foncières cette année et tenant compte du fait que certaines dépenses ne seront pas toutes effectives cette année (le temps de terminer les études préalables), il n'est pas prévu de mobiliser cet emprunt en 2012.

## > L'endettement communal

Au 31 décembre 2011, l'endettement total de la commune était de 4.889.000 €, soit 1 314 € par habitant.

Ce pic sera progressivement réduit sur les prochaines années. Ainsi, au 31 décembre 2012, le niveau d'endettement devrait être de 4.603.000 €, soit 1 237 € par habitant. Le montant total des annuités se montera à 429.000 € (286.000 € de capital et 143.000 € d'intérêts), avec un taux moyen de 4.10 %.

L'ensemble de la dette de la commune est classée dans la catégorie A1 de la charte de bonne conduite des banques, dite charte Gissler. C'est la catégorie de dette la plus sûre qui existe.

Les prochains exercices connaîtront un ralentissement important de l'investissement, accompagné d'un élargissement de l'assiette fiscale (programmes immobilier et ZAC des Nouveaux Horizons) permettant de réduire l'endettement communal et de préparer les futurs investissements.

## > Les taux d'imposition

Compte tenu du Débat d'Orientation Budgétaire approuvé le 02 février 2012, les taux d'imposition communaux restent identiques à 2011.

Les taxes	Taux communal 2011	Taux communal 2012
Taxe d'Habitation	15,37	15,37
Taxe Foncier Bâti	20,19	20,19
Taxe Foncier non Bâti	93,24	93,24

## > Stage d'anglais

L'ACACC organise un stage d'anglais pour adolescents et adultes du 2 au 7 juillet 2012. Les ateliers par groupes et par thèmes seront encadrés par des américains et des anglais.

**ADOS de 13 à 18 ans** (2 ans d'anglais minimum)

Du lundi au vendredi de 14h à 17h

+ Sortie le samedi à Paris.

Tarifs cheviards : 45 €

**Adultes et plus de 18 ans**

Lundi, mardi, jeudi, vendredi de 20h à 22h

+ Sortie le samedi à Paris

Tarifs cheviards : 35 €

**Inscription avant samedi 23 juin 2012 - N'hésitez pas à nous contacter !**

Pour se perfectionner...  
Pour parler...  
Et pour le plaisir !!!

**RENSEIGNEMENTS**

Nicole Podetti

nicole.asso@wanadoo.fr

Douglas Livie

douglas.livie@gmail.com

*Inscriptions dans la limite  
des places disponibles*



## > Gala de danse



Comme la tradition l'oblige, l'Association de Danse & Gym Form de Chevry-Cossigny a le plaisir de vous donner rendez-vous pour son Gala annuel de Danse.

**Samedi 2 juin 2012 à 20h**

Nos danseurs auront l'immense privilège de s'exprimer sur la scène du Safran de Brie Comte Robert. Pour le grand plaisir de tous, vous serez transportés le temps de cette soirée dans le monde scénique des comédies musicales.

**Attention, une seule représentation sera donnée !**

Si vous n'avez pas déjà réservé vos places contactez :

Agnès Chabre au 06 74 85 79 75

Tarifs : 7 € (3€ pour les enfants de 4 à 13 ans)

## > Fête d'épona

**Dimanche 10 juin dès 14h**

**GRATUIT ET OUVERT À TOUS**

Toute l'après-midi : assistez aux **spectacles** des élèves de l'école, faites les **jeux** à poney et passez vos **baptêmes**.

En fin d'après midi : Monsieur le Maire, remettra la coupe au vainqueur du **CHALLENGEPONA**.

Puis : prenez part au traditionnel et amical **apéro/concert**.

Et pour finir en beauté cette magnifique journée : retrouvons-nous autour du **barbecue** où chacun participe en apportant son petit panier de victuailles.

**Cette fête est l'évènement à ne pas manquer.  
Venez en famille, entre amis, entre voisins...  
Tout le monde est convié !**



## > Représentations de l'ACACC

**Spectacle de l'atelier théâtre adultes**



**Mardi 5 juin à 20h45 à la Marmite**

Après le succès rencontré lors de la fête du théâtre, une nouvelle représentation du spectacle : "Scènes de la vie courante" est proposée.

Des sketches courts représentatifs de nos vies, nos habitudes, nos petites misères et nos travers...

**Entrée libre avec chapeau**

**Spectacle de l'atelier théâtre-cirque enfants**



**Mercredi 27 juin à 20h30 à la Marmite**

**Deux pièces sont au programme :**

**"Le parapluie Volant"** : M. Dumollet doit s'absenter pour affaire. Il possède un objet fétiche : son parapluie. Mais à 15 mn du départ de la diligence, le fameux parapluie a disparu !!! Impossible de partir sans son porte-bonheur. Toute la famille se met alors à sa recherche. Des situations drôles et très théâtrales, assureront au public de passer un agréable moment...

**"Le village ensorcelé"** : Dans un village paisible, où il ne se passe jamais rien, arrive des gens du voyage. Les habitants, très méfiants, tentent de se rassurer. Mais un matin, le four du boulanger brûle sans raison, les lapins de Martin meurent les uns après les autres et Mme Millet casse tout dans sa boutique. Que se passe-t-il ??? Sarah et Django les gitans auraient-ils jeté un sort sur le village. Nicole, elle, reste très vigilante sur les accusations de ses amis du village. Une pièce mystérieuse, agrémentée de musiques gitanes et démonstrations de cirque, pour bien continuer cette soirée théâtre.

## > La Marmite vous fait découvrir ... « Le Campement » - Du 1<sup>er</sup> au 3 juin



**Organisé par La Scène Nationale de Sénart – Au Carré Sénart**

Imaginez un petit campement forain avec ses spectacles et animations à partager en famille, entre amis, toutes générations confondues. Un simple moment de douceur et de fête, ensemble.

**La Marmite et la Scène nationale de Sénart ont voulu s'associer pour vous proposer un parcours spécialement conçu pour vous le DIMANCHE 3 JUIN pour lequel 10 places à 5 € par animation seront réservées aux cheviards.**

**Le parcours proposé**

10h30 : André Kupp

11h30 : Moulinoscope

12h30 : Le Barbarie Karaoke – Pique-Nique (gratuit)

15h : Atelier vidéo pour les enfants (gratuit)

16h30 : Mécanique quantique

17h30 : Gramoulinophone

Le descriptif de chaque spectacle et action est disponible sur le site de la Scène nationale de Sénart <http://www.scenenationale-senart.com>

**Infos, réservations et billetterie : 01.83.85.98.19  
ou [espaceculturel@chevry-cossigny.com](mailto:espaceculturel@chevry-cossigny.com)**

**Billetterie à la médiathèque : mardi et vendredi  
15h-18h, mercredi et samedi 10h-12h30/14h-18h  
(billetterie fermée pendant les vacances scolaires)**







## > L'été à Chevry-Cossigny

*De plus en plus de personnes passent au moins une partie de leurs vacances chez eux.*

*Et le moins que l'on puisse dire c'est que les loisirs ne manquent pas sur notre territoire.*

Il y a beaucoup de choses à faire à Chevry-Cossigny pendant l'été et pour tous les goûts.

### Entre sport et nature

Balades à pied ou à vélo, dans le parc ou la forêt, de nombreux itinéraires sont possibles sur la commune mais aussi dans les environs. Savez-vous par exemple que le GR 14 passe juste à côté de Chevry-Cossigny. Nous avons également la chance d'avoir un club d'équitation (Epona) et un club de golf (La Marsaudière) où vous pouvez également vous restaurer. Rien de tel pour passer une bonne journée de vacances entre amis ou en famille. Du sport et de la détente en pleine nature !!!

### Entre culture et patrimoine

Avez-vous vu la superbe terrasse de la Marmite ? Rien ne vaut le plaisir de s'installer au soleil avec un bon bouquin et faire bronzette tout en lisant. Nous avons également un formidable patrimoine naturel et architectural. La ferme de Passy datant de la fin du XVIIIe siècle, l'église Notre-Dame-de-l'Assomption

qui conserve quelques vestiges des XIIe et XIIIe siècles et le château de Brie-Comte-Robert construit à la fin du XIIe siècle.

### Entre fêtes et loisirs

Chaque été, nos festivités sont nombreuses et variées. Musique, jeux, danse, spectacles, entre les animations communales et associatives, il y aura de quoi faire.

### Aux alentours...

Le territoire Seine-et-Marnais offre des trésors touristiques : forêt de Fontainebleau, château de Vaux-le-Vicomte, Provins « Ville d'Art et d'Histoire », Barbizon "Village des peintres", mais aussi de véritables lieux de loisirs, Bois-le-Roi, parcours aventure de Lésigny, Parc Zoologique du Bois d'Attilly, Disneyland, etc.

**Comme vous le voyez, il y a matière pour passer un bel été à Chevry-Cossigny. Mais la saison démarre toujours avec la fête du village et cette année, plongez dans l'univers brésilien et son ambiance chaude avec cette convivialité si caractéristique du sud.**

# Samedi 16 juin La fête du village

Un avant goût de l'été  
notre fête du village !!!

Cette année, Chevry-Cossigny prendra les couleurs du pays du football et de la fête

Embarquement  
pour le

## Brésil

Samba,  
copacabana,  
carnaval,  
Rio de Janeiro  
Pelé, capoiéra...

ça chante, ça  
danse, ça vie,  
ça rit, ça vibre

Viva Brazil

La commission fête et cérémonies vous propose un voyage sud-américain avec une ambiance unique et festive où musique et convivialité tiennent évidemment le haut de l'affiche.

Retrouvons-nous sur la place du marché pour partager le repas. Venez avec votre pique-nique ou profitez des services du traiteur Legrip qui propose un repas (entrée, plat, fromage et dessert) inspiré du thème. Le retrait et le paiement se feront sur place, pour la somme de 12 €.

Commandes centralisées en Mairie par le service communication, réservation avant le 14 juin.

A partir de 19h30



Dès 22h30 de 21h

La soirée se poursuivra dans une ambiance de folie avec orchestre. Il y en aura pour tous les goûts.

Laissez-vous emporter par les rythmes latinos endiablés.

RENSEIGNEMENTS en MAIRIE auprès de Jonathan WOFY au 01 64 05 20 22 - communication@chevry-cossigny.com

# L'ÉTÉ À CHEVRY-COSSIGNY



## COTÉ NATURE

Le GR14 Brie - Champagne - Ardennes, est balisé par deux traits horizontaux rouge et blanc. Il passe par Lésigny, Ozoir-la-Ferrière et Tournan, à travers le Bois-Notre-Dame et la forêt d'Armainvilliers.

Évènement : « Nuits de l'Uranoscope » du 10/08/2012 au 12/08/2012 à l'observatoire et planétarium de Gretz-Armainvilliers.

La forêt domaniale d'Armainvilliers - source : [www.tourisme77.fr](http://www.tourisme77.fr)

Cette forêt seigneuriale et royale depuis Louis XV appartenait encore à la famille d'Orléans en 1853 quand Napoléon III obligea cette dernière à la céder aux Péreire. L'acquisition par l'Etat fut progressive à partir de 1936.

La forêt domaniale couvre aujourd'hui 1 452 hectares ponctués d'une multitude de mares et bordés d'étangs. Le chêne partage l'espace avec des tilleuls et des charmes, des bouleaux, des trembles, et quelques hêtres et résineux. La faune est riche et variée : chevreuils, daims, cerfs sika, sangliers, renards, blaireaux, putois, fouines et martres..

## GR14

Le territoire de Seine-et-Marne est traversé par les itinéraires de Grande Randonnée (GR) : GR1, GR2, GR11 et 11a, GR13 et 13b, GR14 et GR32.



Le GR 14 traverse la forêt de Notre-Dame de Servon et longe au Nord Chevry-Cossigny.

Vous pourrez y faire de belles randonnées à pied ou à vélo.

## COTÉ ANIMATION SUR LA COMMUNE



### Les olympiades

Après avoir fait la fête tous ensemble samedi 16 juin, retrouvons-nous dans le stade dès le lendemain, **dimanche 17 juin**, pour nous "affronter" par équipe et en toute sympathie lors **des olympiades**.

### Fête de la musique

Pour célébrer l'arrivée de l'été, poursuivons avec la **Fête de la musique le 21 juin**. La Marmite avec l'ACACC lance une **scène ouverte à partir de 19h30** dans son parc. **Inscriptions auprès du Service Culturel au 01.83.85.98.19 avant le 8 juin.**

Le groupe New Rude Skank assurera la suite de la soirée avec son ska explosif, emmené par 10 musiciens, pour finir dans un **feu de joie aux côtés de Saint Jean !** Et d'autres surprises musicales vous attendent.



Les enfants aussi auront leur **concert rock** avec les Wackids (voir dos de couverture du magazine) **samedi 23 juin** à 16h à la Marmite.

## Les précisions sur [www.chevry-cossigny.com](http://www.chevry-cossigny.com)

### Festival Rock'Ambolesk

Toujours en musique et là accrochez-vous, **vendredi 29 et samedi 30 juin**, il y aura du lourd, du très lourd même pour cette 6<sup>e</sup> édition du **festival Rock'Ambolesk** Parc Albert Dauvergne.

L'association Folo the Mov' a mis les petits plats dans les grands. À partir de 18h30, le vendredi c'est

**Sanseverino** qui enflammera la grande scène de Chevry avec son swing et son humour décapants. Et il ne sera pas seul : Grêle, Minuit 6 Heures et La Mathilde, Ti slate, Harold, Rastamytho et attention, **Anthony B.**

**Tarif spécial chevriards**  
**6 € le pass 2 jours !**

Artistes prestigieux, talents émergents et bonne humeur : c'est ça l'esprit Rock'Ambolesk. Venez nombreux !  
[www.festival-rockambolesk.net](http://www.festival-rockambolesk.net)



### Fête nationale



Après quelques jours de pose, nous repartirons pour la **fête nationale le 13 juillet** avec au programme : Retraite aux flambeaux et animations à 21h30 Place P. Conti  
Feu d'artifice au stade Didier Mounier à partir de 22h30.

## COTÉ PATRIMOINE

### Château de Brie-Comte-Robert

Le château de Brie-Comte-Robert a été édifié à la fin du XII<sup>e</sup> siècle par le comte Robert Ier de Dreux, frère du roi de France Louis VII et oncle de Philippe Auguste. Des fouilles archéologiques menées régulièrement par une association depuis 1982, apportent progressivement une connaissance du plan d'origine, de l'histoire et de l'évolution du logis seigneurial où vécut et mourut le reine Jehanne d'Évreux, dernière reine capétienne directe, au XIV<sup>e</sup> siècle.

Un Centre d'Interprétation du Patrimoine y est implanté. Il montre l'organisation du château, de sa construction à nos jours, par des documents d'archives et de nombreux objets découverts en fouille. Géré par l'association chargée de la recherche et la mise en valeur du site, il permet, par une approche pédagogique, de mieux comprendre l'organisation du château à son origine et son évolution au cours des siècles.



### INFORMATIONS PRATIQUES

**Visite libre** du château de 9h à 17h sauf le lundi.

**Exposition permanente** : Entrée libre.  
Samedi et dimanche de 10h - 12h30 / 14h30 - 18h.  
Fermé au mois d'août.

Des **visites guidées** du château et du Centre d'Interprétation du Patrimoine sont proposées sur rendez-vous.

## > Les enfants font le show !!

Dans le cadre de leurs activités péri-scolaires, les enfants et l'équipe d'animation de la pause méridienne élémentaire présentent :

*"LA LÉGENDE DE JACK LE PIRATE,  
La course aux remèdes"*

**Vendredi 8 juin à 20h30 à la salle polyvalente**



## > "L'école maternelle fait son cirque"

Tous les enfants de l'école maternelle ont travaillé sur le thème du cirque. Ils ont hâte de vous présenter leur beau et merveilleux spectacle.

**RENDEZ-VOUS SAMEDI 16 JUIN 9H30/10H (à confirmer) À LA SALLE POLYVALENTE**

Nous vous rappelons que la matinée "Portes ouvertes" est programmée samedi 23 juin de 9h à 11h30.



## > Les séjours d'été avec l'île aux loisirs

**Du lundi 16 au mercredi 18 juillet :** Pour les enfants âgés de 4 à 7 ans, un séjour à la ferme pédagogique de la Mercy à Chenoise (77) les ateliers : fabrication de pain et de laine, soin des animaux...

**Du lundi 23 au vendredi 27 juillet :** Pour les enfants âgés de 8 à 11 ans, un séjour à la base de loisirs de Verneuil sur Seine (78) les activités : Optimiste (bateau à voile), découvrir le monde des abeilles, du golf...

Cet été, à l'île aux Loisirs, il y aura des soirées, des barbecues, des grands jeux, des sorties vélos, piscines, à sensations fortes, des bases de loisirs et encore plein d'autres surprises. Une équipe d'animation vous accueillera dans une ambiance festive.

**Les inscriptions à l'île aux Loisirs se font en Mairie. Vous pouvez joindre la directrice de l'île aux Loisirs Sophie LAGONIE, au : 01.64.05.36.79 ou 06.84.77.76.92 ou par e-mail : alsh.lilleauxloisirs@chevry-cossigny.fr**

## Goûter avec l'école de Musique

Mercredi 20 juin de 14h30 à 16h30 à la Marmite

Les enfants de l'île aux Loisirs pourront le temps d'un après-midi s'initier aux différents instruments : guitare, clarinette, piano.



## > Accueil des enfants



Le Conseil Municipal a signé une convention avec la commune de Brie-Comte-Robert afin que leurs centres d'accueil et de loisirs puissent accueillir les enfants de Chevry-Cossigny.

La volonté de la municipalité est d'assurer la continuité du service d'accueil des enfants pendant les vacances scolaires. Malheureusement, le centre d'accueil et de loisirs de Chevry-Cossigny est fermé pendant certaines périodes de l'année : fin août, semaine entre Noël et jour de l'an notamment.

Or, la commune de Brie-Comte-Robert dispose de centres d'accueil et de loisirs (maternel et primaire) ouverts durant ces périodes et leurs capacités d'accueil sont suffisantes pour recevoir les quelques enfants de la commune. Nous avons donc établi une convention entre nos deux communes.

Les enfants de Chevry-Cossigny ont donc la possibilité de fréquenter le centre d'accueil et de loisirs de Brie-Comte-Robert pendant les jours de fermeture de son accueil de loisirs.

S'agissant de la question budgétaire, la commune prend à sa charge la différence entre le quotient familial appliqué aux familles chevriardes et le tarif pour les extérieurs pratiqué par la commune de Brie-Comte-Robert.

## > L'école Normandie Niemen

Tout au long de l'année, l'école Normandie Niemen mène de nombreuses opérations en cohérence avec le programme scolaire. Sport, culture, histoire, environnement, tous les sujets sont traités et toutes les classes sont concernées. Voici un petit aperçu de quelques-unes de leurs opérations.



**Opération basket école :** Le basket devrait figurer au programme de l'an prochain. Aussi, afin d'initier les élèves à la pratique de ce sport, des rencontres inter classes sont organisées.

**Séjours pédagogiques :** Dans le cadre du programme d'histoire les enfants des classes de CM1/CM2 étudient l'époque médiévale. Plusieurs sorties ont donc été organisées autour de ce thème. En avril, une classe a fait un voyage dans le temps au château de Guédelon. C'est avec leurs costumes fait maison qu'ils sont allés à la rencontre des bâtisseurs de ce lieu hors du temps. En mai, une autre classe a visité le nouveau Musée de la Grande Guerre du Pays de Meaux. Ils ont découvert une partie de notre histoire à travers deux parcours : chronologique évoquant les lendemains de la Guerre de 1870 ; thématique se concentrant sur la période 14-18.



Le prochain séjour est organisé au Puy du Fou les 14 et 15 juin pour 2 classes CM1 / CM1-CM2 pour lequel la municipalité apporte une aide financière. 51 enfants vont partir pour un grand voyage pédagogique, au cœur de 50 hectares de nature. Ils verront les 1000 animaux du Grand Parc, les spectacles et les cités reconstituées. Cette visite représente une occasion de les sensibiliser aux problèmes environnementaux, à l'histoire et à l'évolution de l'architecture. Ils vont y découvrir les métiers d'art, la

technique au service des spectacles, l'art équestre... Un beau voyage en perspective.

**Rallye pédestre :** Afin de mieux connaître le territoire de l'Orée de la Brie, les élèves de CE2 de Chevry-Cossigny et de Servon ont organisé une visite découverte de leur commune respective les 11 et 12 juin prochains.

**Spectacle fin d'année :** Les élèves des deux CP, d'un CM1 et d'un CM2 ont préparé un spectacle en rapport avec leur programme scolaire. Après une première représentation pour leurs camarades dans l'après-midi, ils se produiront devant leurs parents vendredi 1er juin à 20h à la Marmite.



Les élèves sont régulièrement sensibilisés au respect de la nature et plus généralement à la préservation de l'environnement. Opérations sur le thème de la biodiversité, du tri sélectif, à la protection de l'environnement, etc.

**Sentier découverte à Bréau :** Le 5 juin prochain, la classe de CE2 ira avec des forestiers à la découverte de la faune et de la flore à Bréau près de Fontainebleau.

### Mardi 26 juin : Kermesse

Lors de notre dernière réunion, nous avons constaté qu'il manquait une vingtaine de volontaires pour que la kermesse se déroule dans de bonnes conditions. Nous avons donc été au regret de l'annuler pour cette année.

Pendant les vacances scolaires :  
du Lundi au samedi de 14h à 22h\*

Pendant les temps scolaires :  
le mercredi de 14h à 20h et le samedi de 14h à 22h\*

\*Modifications possibles en cas de sortie

Renseignements auprès de Christophe Diez  
au 01 60 62 07 11 ou 06 84 77 90 54  
espace.jeunes@chevry-cossigny.com



## PORTRAITS

### Christophe, Kellia, Aurélia

Les animateurs de l'Espace Jeunes ont pour mission de soutenir, d'encadrer et d'accompagner les jeunes.

Afin d'en savoir un peu plus sur l'équipe qui gère l'espace jeunes (sous le contrôle de Fanny Berger, coordinatrice enfance jeunesse), la rédaction du magazine est allée à sa rencontre. Ce qui frappe, au-delà de l'apparente décontraction de cette charmante équipe, c'est son enthousiasme, son implication et sa rigueur. Tous les trois sont animés par une même volonté de contribuer à l'épanouissement des jeunes en mesurant parfaitement la responsabilité qui leur incombe.

Chaque animation, travaillée dans un esprit de concertation, est élaborée dans le cadre d'un projet pédagogique. L'objectif est de permettre aux jeunes d'acquérir plus d'autonomie, d'être responsable, de développer des valeurs de respect et de tolérance mais aussi de devenir des acteurs à part entière de la société. C'est une équipe très complémentaire où chacun apporte son expérience et sa sensibilité.

Christophe Diez  
35 ans  
Responsable de  
l'Espace Jeunes



Christophe travaille à l'espace jeunes ainsi qu'à la pause méridienne depuis 2004. Titulaire d'un BEATEP (Brevet d'Etat d'Animateur Technicien de l'Éducation Populaire) sa mission est très polyvalente. Les animations ne sont que la partie immergée de l'iceberg. Il intervient en amont sur la préparation des activités, monte des dossiers, coordonne les prestataires, prépare et suit le budget, veille au respect de la réglementation, suit toute la communication et travaille en liaison avec l'ensemble des structures communales.

"Avec les jeunes rien n'est jamais acquis, la remise en question est permanente et c'est aussi ce qui rend la fonction enrichissante".

Kellia  
23 ans  
Référente  
16-18 ans



Kellia est arrivée à l'espace jeunes en septembre 2011 après y avoir fait un stage dans le cadre de son DUT carrière sociale.

Elle a commencé l'animation à 17 ans dans un centre social puis dans un centre de loisirs. Titulaire d'un BAFA (Brevet d'Aptitude aux Fonctions d'Animateur) et en préparation du BAFD (Brevet d'Aptitude aux Fonctions de Directeur), Kellia se donne les moyens d'atteindre son objectif : ouvrir un jour sa propre structure associative. Ses moteurs ? Le contact humain et le sentiment d'être utile.

"L'aboutissement de nos projets et la reconnaissance des jeunes représentent la partie la plus valorisante de mon travail".

Aurélia  
23 ans  
Référente  
11-15 ans



Aurélia est également arrivée en septembre 2011. Son dynamisme, son imagination et son sérieux ont fait la différence.

Pour Aurélia, l'animation est une véritable vocation. Son BAFA en poche, elle a débuté sa carrière dans une maison de retraite avant de travailler avec des personnes handicapées et d'être animatrice colos. Ces expériences ont développé son sens des responsabilités et sa part de fantaisie bien appréciable lorsqu'il s'agit d'improviser et d'avoir de nouvelles idées.

"A l'espace jeunes j'apprécie le travail collectif et l'esprit d'équipe mais aussi le relationnel avec les jeunes et leurs parents".

**La dynamique équipe de l'espace jeunes a programmé pour les vacances d'été 2012 :**

- Secret Chevry saison 2
- Une semaine de la glisse avec un stage trottinette et roller et une journée à Paris
- Une journée golf
- Une journée olympiade et une journée culinaire avec l'espace jeunes de Servon
- Des sorties (Parc Astérix, base de loisirs, ...)
- Une journée spéciale Koh Lanta avec Servon
- Et plein d'autres activités à découvrir !!!

## SÉJOUR EN VENDÉE

DU LUNDI 16 JUILLET  
AU LUNDI 23 JUILLET

**Public :** les jeunes de Chevry-Cossigny et de Servon âgés de 11 à 17 ans.

**Le séjour comprend :** le transport, l'hébergement, les repas et les activités.

**Les dossiers sont à retirer à l'Espace Jeunes ou en mairie**

**Date limite d'inscriptions : samedi 16 juin**

**Renseignements auprès de l'Espace Jeunes ou en Mairie : 01.64.05.20.22 - www.chevry-cossigny.com**



Suivez-nous sur la page Facebook de l'espace jeunes  
<http://www.facebook.com/espace.jeunes.chevry>



**BODY BOARD  
ET FUTUROSCOPE**

**TARIF : 255€**

**EXTÉRIEUR : 392 €**

**ATTENTION  
SEULEMENT  
16 PLACES**

## LES NOUVELLES DU CMJ

**LE CMJ INNOVE, POUR LA PREMIÈRE FOIS, IL ORGANISE**

**L'exposition « La palette des ART'istes »**

Samedi 22 et dimanche 23 septembre de 10h à 18h les enfants nés entre 1994 et 2002 pourront exposer leurs œuvres (dessins, photographies, sculptures, peintures) dans la salle de spectacle de la Marmite. Un dossier d'inscription sera à retirer dès le mois de juillet.

**La brocante "Vide ta chambre"**

La brocante aura lieu dimanche 2 décembre. Les exposants devront retirer une fiche d'inscription. Cette brocante est destinée aux jeunes âgés entre 7 et 18 ans qui

souhaitent vendre leurs jouets, jeux, livres, DVD, CD, etc.

**LES JOUETS INVENUS POURRONT ÊTRE DONNÉS AUX JOUJOUX DU CŒUR.**

**ET SUR CERTAINES OPÉRATIONS, LE CMJ RÉITÈRE**

**Nettoyage du ru**

Cette année encore, les jeunes lancent un appel pour nettoyer le ru du Réveillon. Ils montrent l'exemple mais bien évidemment, chacun est le bienvenu.

Alors, le 6 juin, ils vous attendent nombreux à 14h sur le parvis de l'école élémentaire (rue Marcel Pagnol). Mieux vaut prévoir bottes, gants et vieux

CMJ : 06 84 77 76 92 / 06 19 71 75 03

e-mail : cmj@chevry-cossigny.com

vêtements. La récolte des déchets permettra de réaliser une sculpture pour l'exposition « la palette des ART'istes ». Et oui, ils nettoient, ils recyclent et en plus ils créent. Elle n'est pas formidable cette jeunesse ;-)

**Les « JO des Jeunes »**

Mercredi 27 juin, les CMJiens organisent pour les jeunes de l'Espace et le groupe des 9-11 ans de L'île aux Loisirs des Jeux Olympiques.

**« Les joujoux du cœur »**

Pour la 3<sup>e</sup> année, le CMJ organise une collecte de jouets (mercredi 5 et samedi 8 décembre à la salle polyvalente) pour les donner à des associations caritatives qui les offriront aux enfants défavorisés.

# RETOUR EN IMAGES

9 mars 2012  
Concert des profs



10 mars 2012  
Exposition d'art  
contemporain



7 avril 2012  
Soirée Brassens



7 avril 2012  
Atelier à la médiathèque



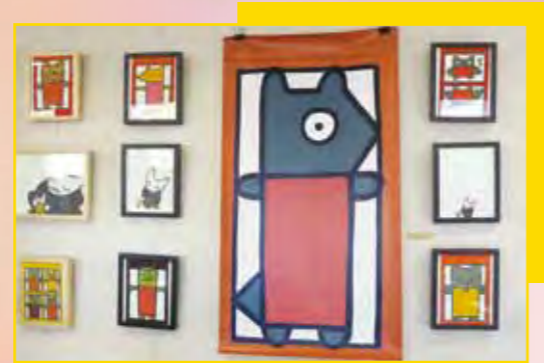
26 avril 2012  
Sortie avec l'île aux loisirs



17 mars 2012  
Spectacle "Ivre d'équilibre"



Du 17 mars au 7 avril 2012  
Exposition de Malika Doray



Avril 2012  
Sortie scolaire à  
Guédelon

Avril 2012  
Voyage au  
portugal avec les  
U13 et U15  
du FCCHEVRY77



4 mai 2012  
Spectacle de l'île aux Loisirs



5 mai 2012  
Gala de l'école  
de musique



23, 24, 25 mars  
et 30, 31 mars,  
1er avril 2012



Fête du Théâtre  
de l'Orée de la Brie

24 mars 2012  
Gala de Gym



6 mai 2012  
Vivre autrement, tout  
simplement au jardin  
et à la maison



24 mars 2012  
Petites histoires pour les petites oreilles



Du 3 au 9 avril 2012  
Exposition des artistes cheviards



8 mai 2012  
Cérémonie commémorative



12 mai 2012  
Départ de nos aînés pour le  
séjour en Bretagne



## > La vie économique se développe

Lorsque l'on vit dans un village comme le nôtre, bénéficier de services et commerces de proximité est impératif et voir des entreprises s'installer représente un atout pour l'emploi. C'est pourquoi nous avons fait de la vie économique une priorité. Nous ne pouvons donc que nous réjouir de voir nos entreprises s'agrandir et de nouveaux acteurs s'établir.



## > ACCEMATIC s'agrandit



Installée sur la commune de Chevry-Cossigny depuis 1991, ACCEMATIC est une entreprise spécialisée dans la serrurerie métallerie. Elle s'adresse exclusivement aux professionnels et travaille sur toute la France. Son activité a beaucoup évolué depuis sa création et les effectifs sont passés de trois salariés à plus de trente aujourd'hui.

Afin d'optimiser les délais et garantir une meilleure qualité de service à ses clients, ACCEMATIC a ajouté la partie découpe laser à son activité. La société pourra ainsi gérer l'ensemble des étapes en parfaite autonomie : étude, plans, fabrication, thermolaquage au four, découpe laser et pose.

### Les travaux d'agrandissement

Pour accueillir son nouvel outil de découpe laser, ACCEMATIC a décidé de s'agrandir. Un nouveau bâtiment est donc en construction derrière le siège social depuis le mois de mars. Les travaux se poursuivront jusqu'au mois de juin et cette nouvelle activité devrait pouvoir être opérationnelle dès la rentrée en septembre prochain.



## > Quelques infos utiles pour cet été

### Boulangerie

Où acheter votre pain cet été ?



La boulangerie "Aux blés d'or" au 25 Rue Charles Pathé sera ouverte en juillet et fermée en août.

La boulangerie "Les merveilles de Chevry" au 53 Rue Charles Pathé restera ouverte tout l'été.



### Pharmacie

La pharmacie DECAUP restera ouverte tout l'été avec une légère modulation des horaires en juillet/août, à savoir :

De 9h à 12h30 et de 14h30 à 19h30  
Fermeture à 19h le samedi



### SOLDES D'ÉTÉ

Les soldes d'été 2012 débuteront officiellement en France le mercredi 27 juin 2012 à 8 h et finiront le mardi 31 juillet 2012.

## > L'Atelier Gabrielle pour l'organisation d'événements



Nous avons le plaisir d'accueillir sur la commune un traiteur et organisateur d'événements : L'Atelier Gabrielle.

Comme Renoir, Serge de Graaf est fasciné par l'univers du spectacle. En hommage au peintre, il donnera à son enseigne le nom de son modèle préféré : Gabrielle Renard.

L'Atelier Gabrielle s'adresse aux professionnels comme aux particuliers et propose de prendre en charge tous types d'événements : concerts, soirées à thème, soirées Karaoké, soirées DJ, buffet, apéritif dînatoire, repas...



Atelier Gabrielle

1 Bis Rue Charles Pathé - 77173 Chevry Cossigny

Site de l'ancienne sucrerie

Tél. : 01 64 05 81 90 - [www.ateliergabrielle.net](http://www.ateliergabrielle.net)

e-mail : [atelier.gabrielle@orange.fr](mailto:atelier.gabrielle@orange.fr)

## > BARB'HAIR STUDIO modernisme et tradition



Alexis a ouvert son salon début avril. Principalement destiné à un public masculin, il vous reçoit avec ou sans rdv du lundi au samedi de 9h à 19h sans interruption.

**Coiffure homme & enfant**

**Esthétique homme**

Vous pourrez bénéficier de tous les soins corps, visage, mains, pieds. Chez BARB'HAIR STUDIO, les hommes ont leur centre d'épilation, une pratique de plus en plus plébiscitée. Pour vous détendre, vous pourrez également profiter d'un bon massage.

Attention : Avec rdv du lundi au jeudi et sans rdv vendredi et samedi.

**Barbier à l'ancienne**

Dans ce salon design, Alexis perpétue l'art de la barbe à l'ancienne. Offrez-vous un rasage de qualité et un pur moment de bien-être. Une huile de rasage prépare la barbe afin qu'elle soit coupée, deux fois selon la tradition. Serviette chaude, pierre d'alun, crème hydratante et massage complètent ce soin.

30, rue Charles Pathé - 77173 Chevry-Cossigny

Tél. : 01 64 05 82 59

## > Ostéopathe une approche thérapeutique

Après 5 années d'études à L'INSTITUT SUPÉRIEUR D'OSTÉOPATHIE DE Paris Est, Céline COPPEL a ouvert son cabinet d'ostéopathie à Chevry-Cossigny en avril 2012.

*"L'ostéopathie est l'art de diagnostiquer et de traiter, par la main, les dysfonctions de la micro mobilité des tissus du corps, qui entraînent des troubles fonctionnels pouvant perturber l'état de santé."*

La douleur et la souffrance sont souvent les premiers motifs de consultation. Si la finalité de l'ostéopathie est de redonner de la mobilité aux vertèbres afin de soulager ces douleurs, il faut savoir que l'ostéopathie a également un but préventif. Pour citer un exemple concret, un sportif mal équilibré, qui n'est pas bien en appui sur ses 2 pieds,

augmente le risque de blessures au cours de son activité physique. En rétablissant l'homéostasie, autrement dit l'équilibre du corps, cela peut être évité.

L'ostéopathie ne prétend pas tout soigner. C'est la raison pour laquelle Céline Coppel travaille en étroite relation avec les médecins et les kinésithérapeutes.

Consultation sur rendez-vous.

45 rue Charles Pathé - Tél. : 09 53 98 70 27



## > Elections législatives

Les prochaines élections législatives se tiendront les **dimanches 10 et 17 juin 2012**. Vous allez élire votre député représentant la 9<sup>e</sup> circonscription de Seine-et-Marne.

**Les bureaux seront ouverts de 8h à 18h**

Premier bureau : Salle Marie Madeleine Enat (Salle Polyvalente)

Deuxième bureau : Ecole élémentaire Normandie Niémen



## > Travaux RD319

Les travaux de la rue du Général Leclerc à Brie-Comte-Robert viennent de démarrer et se poursuivront jusqu'à fin août. L'opération, financée par l'Orée de la Brie, consiste à passer de trois à deux voies sur la partie comprise entre la Francilienne et le rond-point des Quatre-Vents. Des pistes cyclables seront créées de part et d'autre de l'ex-NI9. Un rond-point devrait voir le jour dans le but de supprimer des feux tricolores.



## > Bientôt les vacances, pensez-y

### Les papiers

Cartes d'identité, passeports, sortie de territoire... n'attendez pas le dernier moment.

Nous vous rappelons que les délais d'obtention de vos papiers d'identité augmentent à l'approche des grands départs. Alors pour être certains d'avoir vos papiers en temps et en heure, demandez-les dès maintenant.

### "Tranquillité vacances"

L'opération "Tranquillité vacances" vous permet de bénéficier de la protection des Forces de l'Ordre en cas d'absence

en juillet et en août. Il suffit de vous inscrire en Mairie au plus tard 1 semaine avant votre départ. L'information sera transmise au commissariat de Moissy-Cramayel qui organisera des rondes régulières.

Si vous êtes témoin d'un cambriolage, si vous remarquez un fait anormal chez des voisins absents, si vous remarquez un trouble à l'ordre public... ne manifestez pas votre présence, mais alertez sans tarder la police en composant le **"17" POLICE-SECOURS**

#### INFORMATIONS ET RENSEIGNEMENTS

Christelle PETIT ou David SERGEANT au 01.64.05.20.22  
administration.generale@chevry-cossigny.com

### Prévention canicule

Le moins que l'on puisse dire c'est que nous n'avons pas souffert de la canicule durant l'été 2011. Pour autant, nous devons rester vigilants parce que nous ne sommes pas à l'abri qu'un tel phénomène se reproduise.

#### Le registre nominatif

La loi du 30 juin 2004 a chargé les maires des communes de recenser les personnes âgées et handicapées isolées vivant à leur domicile et de tenir à jour un « registre nominatif des personnes vulnérables »

Si vous êtes une personne âgée, isolée ou handicapée, pensez à vous inscrire sur ce registre en contactant la mairie ou le Centre Communal d'Action Sociale (CCAS). La finalité de ce registre est de permettre l'intervention des services sanitaires et sociaux auprès des per-

sonnes inscrites en cas de déclenchement de l'alerte canicule.

La demande d'inscription est basée sur le volontariat. Elle peut être faite par la personne elle-même, son représentant légal ou un tiers (proche, médecin, service d'aide à domicile, etc.)

#### Comprendre, prévenir et agir

Ma santé peut être en danger quand ces 3 conditions sont réunies :

1. Il fait très chaud.
2. La nuit, la température ne descend pas, ou très peu.
3. Cela dure depuis plusieurs jours

Consultez régulièrement la météo et la carte de vigilance de Météo France. Tél. : 32 50 (0,34€/mn) - Internet : [www.meteo.fr](http://www.meteo.fr)

Pour en savoir plus, composez le 0 800 06 66 66 (Appel gratuit depuis un poste fixe) ou consultez [www.sante-sports.gouv.fr/canicule/](http://www.sante-sports.gouv.fr/canicule/)

#### QUELQUES PRÉCAUTIONS

Je ne sors pas aux heures les plus chaudes.  
Je passe plusieurs heures dans un endroit frais ou climatisé.

Je maintiens ma maison à l'abri de la chaleur. (en gardant les volets fermés par exemple)

Je mange normalement (fruits, légumes, pain, soupe...).

Je bois environ 1,5 L d'eau par jour. Je ne consomme pas d'alcool.

Je donne de mes nouvelles à mon entourage.  
Je ne fais pas d'efforts physiques intenses.

**Si vous voyez une personne victime d'un malaise ou d'un coup de chaleur, appelez immédiatement les secours en composant le 15**

## > Les nouveaux locaux de l'Orée de la Brie

Les services administratifs de l'Orée de la Brie vont quitter leurs petits bureaux de la rue Pasteur pour s'installer dans l'ancienne gare de Brie-Comte-Robert.

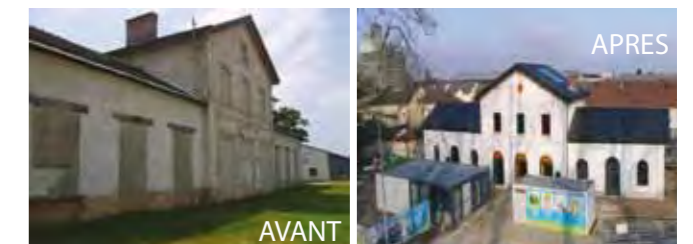
A l'abandon depuis plusieurs années, cette vieille station a été rénovée dans le cadre d'un chantier expérimental mené en partenariat avec la Fédération du bâtiment.

L'objectif était de répondre aux enjeux, actuels et futurs, en matière de performance énergétique, de nouveaux modes constructifs se développent ainsi que de nouvelles approches en matière de construction, en particulier pour le secteur de la rénovation.

La réhabilitation de l'ancienne gare a permis de travailler, de confronter et de valider les hypothèses technologiques, de formation et de mise en alliance des professionnels pour la maîtrise de l'énergie dans la rénovation des bâtiments.

#### Durant ces deux ans de travaux, ce chantier a permis :

- d'expérimenter des techniques d'éco-rénovation du bâti existant en vue de réduire la consommation d'énergie dans le parc immobilier français.
- de construire le cadre de l'approche globale qui doit apporter aux clients une réponse à leurs demandes de rénovation énergétique.
- de fonder un centre de formation et de ressources à l'usage des professionnels du bâtiment et des jeunes qui se préparent à ces métiers.
- d'illustrer concrètement, aux yeux des visiteurs, ce que peut être « la rénovation durable ».



© BATIRECO®



### Aide sur la carte Imagine'R pour les étudiants

Subventionnée à 50 % par le Conseil Général, la carte Imagine'R offre un tarif préférentiel aux collégiens et lycéens domiciliés en Seine-et-Marne, ne bénéficiant pas de la carte OPTILE ou d'un autre abonnement scolaire subventionné par le département. Comme l'an dernier, la CCOB maintiendra son aide financière sur la partie restant à la charge des familles sur la base de 2 zones (84 % en 2011/2012).

Les dossiers sont à retirer en mairie dès le mois de juin. Pour un renouvellement, le dossier est transmis directement par courrier. L'étudiant devra ensuite le faire signer par son établissement avant de le retourner en mairie qui se chargera alors de l'envoyer à l'agence Imagine'R.

**Rappel : la carte Imagine'R permet également l'accès au Proxi'bus sans payer de supplément.**

# INFORMATIONS PRATIQUES

## > La Mairie

29 rue Charles Pathé  
Tél. : 01 64 05 20 22 - Fax : 01 60 62 01 96  
www.chevry-cossigny.com  
e-mail : mairie@chevry-cossigny.com

### Horaires d'ouverture de la Mairie

Lundi	8h45 - 11h45 ~ 14h00 - 17h00
Mardi	FERMÉE AU PUBLIC ~ 15h30 - 18h30
Mercredi	8h45 - 11h45 ~ 14h00 - 18h00
Jeudi	8h45 - 11h45 ~ 14h00 - 17h30
Vendredi	8h45 - 11h45 ~ 14h00 - 17h30
Samedi	8h45 - 11h30

## Scolaire / Loisirs

### Maternelle Pohren-Hoisey

15 rue Albert Dauvergne  
Tél. : 01 64 05 26 93

### Elémentaire

#### Normandie-Niemen

25 rue Marcel Pagnol  
Tél. : 01 64 05 26 90

### Service inscriptions

Céline LECOMTE  
Tél. : 01 64 05 20 22

### Parents d'Elèves

F.C.P.E. Tél. : 06 06 71 51 49  
www.fcpe.asso.fr  
Espace parents : Espaceparents.fr

### Accueil pré et post-scolaires maternelle et île aux loisirs

Tél. : 01 64 05 36 79  
Tél. : 06 84 77 46 92

### Espace Jeunes

Tél. : 01 60 62 07 11  
Tél. : 06 84 77 90 54

### Centre intercommunal de la Petite Enfance

Route de Servon - Ferolles-Attilly  
Tél. : 01 64 05 69 95

### A.C.A.C.C. Ecole de Musique

9 rue Jean Delsol  
Tél. : 06 60 52 94 89

### Espace culturel « La Marmite »

9 rue Jean Delsol  
Tél. : 01 83 85 98 19  
Information et billetterie  
espaceculturel@chevry-cossigny.com  
Médiathèque  
infomediathèque@chevry-cossigny.com  
Tél. : 01 83 85 98 21

## Sécurité / Urgence / Social

### COMMISSARIAT URGENCES 17

Av. Jaurès - Moissy Cramayel  
Tél. : 01 64 13 50 00

### POMPIERS / URGENCES 18

Brie-Comte-Robert  
Tél. : 01 60 62 57 00

### S.A.M.U. / URGENCES 15

Rue Fréteau de Peny - Melun  
Tél. : 01 64 10 67 50

### C.P.A.M.

MARNE-LA-VALLÉE CEDEX 03  
Secu 77 : "3646" Prix appel local  
ou 0 820 904 138 (0,12€/mn)

### Maison des Solidarités

Assistante Sociale  
Tél. : 01 64 25 07 00

### Maison de retraite

« La petite maison »  
Tél. : 01 64 05 28 23

## Services médicaux

### Chevry Ambulances

58 rue C. Pathé  
Tél. : 01 64 05 98 30

### Cabinet dentaire

Docteur Rossi  
9 rue Marcel Pagnol  
Tél. : 01 64 05 66 89

### Cabinet infirmiers

38 rue C. Pathé  
Tél. : 01 64 05 77 12  
Nelly LAMBERT : 06 62 11 36 89  
Christelle VIEL : 06 88 35 21 83

### Médecins

Docteur J.C. Palacio  
66 rue Charles Pathé  
Tél. : 01 64 05 06 14  
Docteur G. Watrelot  
38, rue Ch. Pathé  
Tél. : 01 64 05 45 21

### Orthophoniste

Françoise Frappé  
38 rue Charles Pathé  
Tél. : 01 60 34 12 39

### Kinésithérapeutes

Françoise Bigorne  
38 rue Charles Pathé  
Tél. : 01 60 62 06 72  
Jacqueline Delmas  
24 rue Charles Pathé  
Tél. : 01 64 05 08 51

### Pharmacie

Monsieur Decaup  
(tous les jours sauf dimanche)  
31 rue Charles Pathé  
Tél. : 01 64 05 35 87

## Services publics

### Perception

37 Av du Gal Leclerc  
Brie-Comte-Robert  
Tél. : 01 64 05 00 97

### Centre des Impôts

Z.A.C. de la Ferme d'AYAU  
Av de la Malibrant -  
Roissy-en-Brie  
Tél. : 01 64 43 17 00

### Mission locale

7 avenue de la Malibrant  
77680 Roissy-en-Brie  
Tél. : 01 64 43 52 90

### Pôle Emploi

Rue du 19 Mars 1962  
Brie-Comte-Robert  
Tél. : 39 49\*

\*Selon le service, appel gratuit ou de 0,11 € TTC  
depuis un poste fixe, hors surcoût éventuel de  
votre opérateur

### C.A.F.

21 av Gén Leclerc  
77000 Melun  
Tél. : 0 820 25 77 10

### La poste

36 Bis Rue Charles Pathé  
Tél. : 01 60 62 46 20

### Lyonnaise des Eaux

97 rue du Gal Leclerc  
Brie-Comte-Robert  
Tél. : 0 810 385 385

### EDF : Tél. : 0 810 333 077

### GDF SUEZ (raccordement) :

Tél. : 0 810 224 000

## Divers

### Marché

Mercredi matin Place du marché

### S.P.A.

Les Prés Neufs - Vaux-le-Pénil  
Tél. : 01 60 56 54 60

### Proxibus (appel gratuit)

Réservation au 0 800 77 78 79  
lundi de 14h à 17h et du mardi  
au vendredi de 9h à 17h

### Culte Catholique

Permanence tous les jours de 10h à  
12h sauf dimanche et jours fériés.  
3 rue Maurice Ambolet  
Tél. : 01 64 05 20 61  
Pour en savoir plus :  
www.paroissedechevrycossigny.com

### Amicale des anciens combattants

M. Marc GLAUDEIX  
Tél. : 01 64 05 33 66

## Collecte des déchets

### SIETOM : 01 64 07 99 75

### Dépôt des verres usagés, papiers et textiles

Des containers sont à votre disposition : Centrale EDF Route de Gretz, les rues : de l'Industrie, M. Pagnol, R. Cassin et des Frères Lumière.

### Enlèvement des ordures ménagères

Collecte sélective en porte à porte le lundi matin : verre et plastique. Ordures ménagères : mercredi et samedi

### Enlèvement des ordures extra-ménagères (objets encombrants)

le 3<sup>e</sup> mercredi du mois.

### Collecte des déchets toxiques (Kangourou)

Parking de la Poste de 10h45 à 13h. Le 1<sup>er</sup> mercredi du mois.

## CONCEPTION

## REALISATION

## JARDINS

## BAIGNADES

## NATURELLES



# DUFAÏ-MANDRE Paysage



## Au service du paysage depuis plus de 50 ans !



## CONSEILS

## DIAGNOSTICS

## DEVIS DETAILLES

## ETUDES PAYSAGERES



Route de Cossigny - 77173 Chevry-Cossigny  
Tél. : 01 60 62 55 30 - www.dufaymandre.fr

QualiPaysage



**AU FIL DU bain**  
 1<sup>er</sup> RÉSEAU D'EXPERTS SALLE DE BAINS  
 aufildubain.fr  
**Venez découvrir  
 votre nouvel espace  
 salle de bains !**

**Ouvert du Lundi  
 au samedi**  
 de 9h à 12h et de 14h à 18h  
**Tél : 01.60.62.52.70**

**1 bis, rue Charles Pathé - CHEVRY COSSIGNY**

# A LA MARMITE LE 23 JUIN



Salle de spectacle

Sam. 23  
**JUIN**

16h00

**ENTRÉE  
 GRATUITE**

## LA FÊTE DE LA MUSIQUE CONTINUE... POUR LES ENFANTS !

Avec les **WACKIDS**

Blowmaster "wacky jaune" (chant, mélodica, xylophone, ukulélé, guitalelé, cu-cul, micro Hello Kitty, clavier pour enfant, mini basse), Speedfinger "wacky bleu" (mini guitare électrique rose à damier, chant), Bongostar "wacky rouge" (batterie de poche, stylophone, xylophone, chant)

*Parce que les grands ont eu droit à toute une soirée de musique, les plus jeunes vont pouvoir vivre leur 1<sup>er</sup> concert rock !*



★ Concert jeune public  
 ★ À partir de 6 ans

**ENTRÉE  
 GRATUITE**



Armés d'instruments jouets dérobés à leurs petits frères, ces champions du rythme et de la gouaille proposent une histoire du rock racontée aux plus petits, en réinterprétant les standards des grandes stars du rock : de Ray Charles aux White Stripes en passant par les Beatles et les Rolling Stones. Plus qu'un enchaînement de tubes, ce spectacle est une véritable conférence musicale, ponctuée d'anecdotes croustillantes sur le rock, que les plus grands suivent avec malice.

**Réservations : 01-83-85-98-19 [espaceculturel@chevry-cossigny.com](mailto:espaceculturel@chevry-cossigny.com)**